

DONNA
MODERNA

CASAIDEA

DA COMPRARE ADESSO

- 10 oggetti design molto femminili
- 12 dispense super attrezzate
- 20 pezzi divertenti per una casa da star

LA BELLEZZA DEL GRIGIO

Dai vasi di cristallo ai piatti in grès



GUIDA PRATICA ACQUA, LUCE, GAS, RISCALDAMENTO: RISPARMIAMO!

“L'arredamento non è una cosa fissa, ma vivente.”

Gio Ponti



Come lo vuoi l'inverno? Caldo, comodo, chic

■ Piumoni ■ Stufe ■ Poltroncine ■ Tutte le novità

rassegna stampa - ghenos srl 4, via Poliziano 20154 Milano

MONDADORI SUPPLEMENTO A DONNA MODERNA N. 45 - 14 novembre 2007 - POSTE ITALIANE spa - SPED. IN A.P. - D.L. 353/03 - art. 1, comma 1, DCB VERONA www.donnamoderna.com



GUIDA PRATICA

Caldo in casa a metà prezzo

Il costo del riscaldamento rappresenta una delle spese più pesanti nel bilancio familiare. Con l'impianto giusto e piccoli accorgimenti, però, potrete risparmiare fino al 60% sulla bolletta. Per prima cosa bisogna scegliere con cura caldaia, radiatori e termovalvole (le valvole dei termosifoni) e stipulare con il fornitore il contratto più adatto alle vostre esigenze. Poi vale la pena di installare una centralina che conteggia i consumi: è un mezzo semplice ma efficace per pagare solo il calore effettivo utilizzato, evitando gli sprechi. Un impianto efficiente e a basso consumo, insomma, dipende da diversi fattori. Ecco i principali.

■ La caldaia

Il problema. I vecchi modelli a gasolio "bruciano" molta energia e disperdono la metà del calore nella canna fumaria.

La soluzione. Se la caldaia è ancora in buono stato basta tenerla pulita e farla revisionare regolarmente. Se dovete cambiarla, invece, scegliete un modello a condensazione: rende di più (oltre il 90%), recupera il calore dai fumi, non inquina e funziona bene alle basse temperature. In ogni caso conviene sempre passare al metano.

■ I caloriferi

Il problema. I termosifoni in ghisa impiegano molto tempo a scaldarsi, funzionano ad alta temperatura e spostano anche l'aria e la polvere.

La soluzione. Quelli nuovi in alluminio o acciaio diffondono bene il calore anche a temperature medio-basse. Per chi deve ristrutturare, però, l'ideale sono i pannelli radianti a parete o a pavimento, che rendono di più e vanno a bassa temperatura.

■ Le valvole dei termosifoni

Il problema. Con le vecchie valvole (poco precise e senza regolazione oraria) si hanno temperature disomogenee nei locali.

La soluzione. Sostituitele con le valvole a regolazione climatica: differenziano la temperatura nelle stanze con bassi consumi. Altro dispositivo molto utile è il cronotermostato elettronico. Con questo apparecchio, infatti, potete programmare il caldo a piacere (dopo i 20° ogni grado in più fa salire i consumi del 5-7%).

■ Stufe e camini

Il problema. Spesso consumano molta legna, ma rendono poco e disperdono il caldo attraverso la canna fumaria.

La soluzione. Una canna fumaria ben pulita migliora l'efficienza di stufa e camino. Se è possibile, però, sostituite i vecchi modelli con termocamini e stufe a doppia combustione. Hanno sportelli in vetro termico e assicurano alti rendimenti; i sistemi a pellet (combustibile ecologico) si possono anche collegare ai radiatori.

■ I fornelli

Il problema. Molti non hanno ancora valvole di sicurezza. Con il risultato che la maggior parte disperde nell'ambiente il 60% del calore generato dalla fiamma.

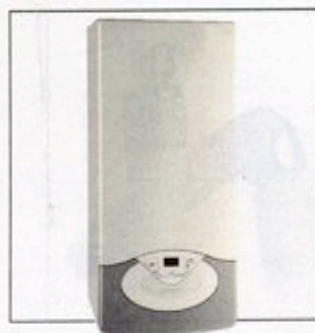
La soluzione. Per ridurre i consumi del gas ci sono piani di cottura con bruciatori a fiamma stabile. Oltre a rendere più uniforme la cottura dei cibi e a facilitare il lavoro in cucina, rendono anche il 25% in più.

■ Pannelli solari

Il problema. Un impianto di riscaldamento tradizionale può diventare dispendioso per chi vive nelle zone a clima mite.

La soluzione. Installate un kit solare sul tetto, sul terrazzo o in giardino: due pannelli da circa 2 mq l'uno e un bollitore (200 litri circa) producono acqua calda a sufficienza per una famiglia di 4 persone.

Le novità



Una caldaia al top: Clas Premium di Ariston, a condensazione, permette di scegliere il tipo di riscaldamento in base al clima. E aggiorna sul funzionamento dell'impianto. Da 2.060 euro.



La stufa ecologica a pellet funziona come caldaia e riscalda più ambienti. Ecofire(r) Molly Idro può essere collegata ai radiatori, ai pannelli a pavimento o a quelli solari. Di Palazzetti, da 3.280 euro.



Bruciatori ultraefficienti: sfruttano al massimo il gas consumato, senza disperdere calore come i vecchi modelli. Ma con una bassa emissione di anidride carbonica. Serie III di Sabaf, prezzo dal rivenditore.



Dubbi? Qui c'è la soluzione

Ecco alcune iniziative e indirizzi preziosi che possono aiutarvi, praticamente, a risparmiare energia.

Le risposte giuste. Le guide *EnerBuilding* a cura di Adiconsum (l'associazione in difesa del consumatore e dell'ambiente) sono gratuite e rispondono a ogni quesito "energetico": per esempio, come regolare a distanza i termosifoni, quale sistema utilizzare per sfruttare l'energia solare, che materiali e strumenti usare per isolare il tetto (it.enerbuilding.eu).

I centri del risparmio. Nei Centri del risparmio energetico di Domotecnica (www.domotecnica.it) potete conoscere le caratteristiche, i costi e i tempi di ammortamento di ogni tipo di impianto domestico. Nei Centri sono a disposizione tecnici specializzati in grado di orientare verso sistemi "su misura", aiutando anche per le pratiche di finanziamento agevolato previste dalla legge.

Nelle Case dell'Energia

■ Da qualche mese gira per l'Emilia Romagna la Casa Hera: una struttura su due piani creata per informare i cittadini su come diventare risparmiatori d'energia. Tra pannelli, video e giochi è attivo un servizio di consulenza. Si può per esempio calcolare quanto si consuma e cosa modificare per spendere meno sulle bollette: attraverso un lettore di codici a barre portatile si costruisce il proprio profilo di consumatore d'energia, ottenendo una scheda personalizzata con la "carta d'identità energetica" (www.gruppohera.it).

■ A Milano c'è una struttura permanente dedicata alla conoscenza del mondo dell'energia e alla sensibilizzazione al risparmio. La Casa dell'Energia, che comprende un museo didattico e un centro congressi, è aperta al pubblico e alle scolaresche (tel. 0277203442, www.casadellenergia.it).

INDIRIZZI

Aeridra, tel. 0396064244
www.candeli.eu

Ariston, Fabriano (An),
tel. 07326011, n. verde 199/111222

Bampi, Lonato (Bs),
tel. 0309132489, www.bampi.it

Bticino, n. verde 800/837035,
www.bticino.it

Celenit, Onara di Tombolo (Pd),

tel. 0495993544,
www.celenit.com

Domotecnica,
www.domotecnica.it

Ebi, Cambiago (Mi),
tel. 0295308144,
www.ebisas.com

Eco (Merci Dolci,
www.commercioetico.com);

Ennetiese, Borgo San
Martino (Al), tel. 0142411251,
www.ennetiese.it

Grohe, Cambiago (Mi),
tel. 02959401

Osram, Milano,
tel. 024249289, www.osram.it

Palazzetti, Porcia (Pn),
tel. 0434922922

n. verde 800/018186

Rex-Electrolux,
www.rex-electrolux.it

Roca, Cesarile (Mi), tel. 02900251

Sabaf, Ospitaletto (Bs),
tel. 0306843001, www.sabaf.it

Scigno, Ermete di
Santarcangelo di Romagna
(Rimini), tel. 0541757711

Tecnici di fiducia. Dubbi sul tipo di impianto da realizzare? Vi serve assistenza qualificata o preventivi? Un indirizzo sicuro è il CIR, Centro italiano riscaldamento (tel. 0240092019, www.cirnet.it).

Isolando sul web. Un nuovo sito e una compagnia di comunicazione pubblica, entrambi dedicati all'isolamento termico e acustico (col patrocinio del ministero dell'Ambiente). Le due iniziative hanno come scopo quello di diffondere le "buone pratiche" per una cura efficiente e confortevole della casa, oltre a far conoscere le leggi e i modi per avviare i finanziamenti previsti dalla legge. Per informazioni, www.isolando.com

L'energia a scuola. In Veneto ha da poco preso il via una nuova iniziativa per insegnare l'ecologia e il risparmio energetico ai bambini delle scuole elementari: *L'energia è intorno a noi*, un percorso didattico innovativo ideato da Energoclub (www.energoclub.org).



Come risparmiare con le nuove Guide di Adiconsum: questa è specifica per gli edifici condominiali. Gratuite, danno suggerimenti molto pratici.



Centro del risparmio energetico Manutermica a Modena, uno dei centri della rete Domotecnica, dove si possono avere consigli per la scelta degli impianti.