

Comunicato stampa

Ospitaletto, 11 maggio 2010

SABAF: APPROVATI I RISULTATI DEL PRIMO TRIMESTRE 2010

- Nel primo trimestre 2010 ricavi a 35,5 milioni di euro (26 milioni di euro nel primo trimestre 2009, +36,6%)
- EBITDA a 9,6 milioni di euro (3,1 milioni di euro nel primo trimestre 2009); EBIT a 6,6 milioni di euro (0,2 milioni di euro nel primo trimestre 2009); utile netto a 4,5 milioni di euro (perdita netta di 0,3 milioni di euro nel primo trimestre 2009)
- Per l'intero esercizio prevista una crescita delle vendite di circa il 12% e un EBITDA % in miglioramento rispetto al 22,4% del 2009

Il Consiglio di Amministrazione di Sabaf S.p.A. si è riunito oggi a Ospitaletto per approvare il resoconto intermedio di gestione del primo trimestre 2010.

Risultati consolidati del primo trimestre 2010

Nel primo trimestre del 2010 il Gruppo Sabaf ha consolidato la propria posizione in Europa, dove peraltro la domanda di apparecchi elettrodomestici resta ancora debole, e ha saputo cogliere le opportunità di sviluppo manifestatesi sui principali mercati internazionali, che hanno evidenziato importanti trend di crescita.

Nel primo trimestre 2010 i ricavi di vendita sono stati pari a 35,5 milioni di euro, superiori del 36,6% rispetto ai 26 milioni di euro del primo trimestre 2009. In Italia le vendite sono state pari a 15 milioni di euro (+16,3%), in Europa Occidentale a 3,3 milioni di euro (+45,6%) ed in Europa Orientale a 7,9 milioni di euro (+30,4%). I mercati extraeuropei hanno mostrato tassi di crescita ancora superiori, con l'eccezione dell'Asia (vendite a 1,5 milioni, -1,1%), a causa delle difficoltà a operare con l'Iran. In Sud America il fatturato è stato pari a 4,8 milioni di euro (+134%), in Nord America a 1,2 milioni di euro (+68%) e in Africa a 1,7 milioni di euro (+305%).

Tutte le famiglie di prodotto hanno registrato una crescita delle vendite, più marcata per i rubinetti in lega leggera e per i termostati. All'interno delle famiglie dei rubinetti, è ulteriormente cresciuta la quota di rubinetti con sicurezza, a seguito della norma che ne prevede l'obbligatorietà in Europa a partire dal 1° aprile 2010.

L'EBITDA del periodo è stato di 9,6 milioni di euro, pari al 26,9% delle vendite, oltre il triplo rispetto ai 3,1 milioni di euro (12,1% delle vendite) del primo trimestre 2009. Il reddito operativo (EBIT) è stato pari a 6,6 milioni di euro, corrispondente al 18,6% del fatturato, rispetto agli 0,2 milioni di euro dello stesso periodo del 2009 (0,7% del fatturato).

L'utile netto di periodo è stato di 4,5 milioni di euro, contro un risultato negativo di 0,3 milioni di euro nel primo trimestre 2009.

Investimenti e posizione finanziaria

Gli investimenti netti del trimestre sono stati pari a 2,2 milioni di euro (4,9 milioni di euro nel primo trimestre 2009).

Al 31 marzo 2010 l'indebitamento finanziario netto è di 12,9 milioni di euro, contro i 19,2 milioni di euro al 31 dicembre 2009, mentre il patrimonio netto è pari a 114,1 milioni di euro (109,1 milioni di euro al 31 dicembre 2009).

Prevedibile evoluzione della gestione

Per l'intero esercizio 2010 il management confida di poter raggiungere una crescita di circa il 12% delle vendite e una redditività lorda (EBITDA %) in miglioramento rispetto al 22,4% del 2009. Tali ipotesi sono state formulate considerando l'attuale scenario economico, le incertezze sulla ripresa in Europa e i rischi del mercato iraniano; qualora la situazione economica subisca significative variazioni i valori consuntivi potrebbero discostarsi dai dati previsionali.





TECHNOLOGY AND SAFETY

<http://www.sabaf.it> - sabaf@sabaf.it

Oggi alle ore 15,00 si terrà una conference call per illustrare i risultati del primo trimestre 2009 ad analisti finanziari e investitori istituzionali (chiamare il numero 02-8058811).

Il resoconto intermedio di gestione del primo trimestre 2010, non sottoposto a revisione contabile, è disponibile nel sito www.sabaf.it, nella sezione Investor Relations.

Il dirigente preposto alla redazione dei documenti contabili societari Alberto Bartoli dichiara ai sensi del comma 2 articolo 154-bis del Testo Unico della Finanza che l'informativa contabile contenuta nel presente comunicato corrisponde alle risultanze documentali, ai libri e alle scritture contabili.

Si allegano gli schemi della situazione patrimoniale-finanziaria, conto economico, posizione finanziaria netta e rendiconto finanziario.

Per ulteriori informazioni:

Investor Relations Gianluca Beschi tel. +39 030 6843236 gianluca.beschi@sabaf.it www.sabaf.it	Ufficio Stampa Power Emprise - tel. +39 02 39400100 Cosimo Pastore - +39 335 213305 cosimopastore@poweremprise.com Laura De Pinto - +39 349 2408113 lauradepint@poweremprise.com
--	--

Fondata nei primi anni '50, Sabaf è cresciuta costantemente fino a divenire oggi il principale produttore in Italia e uno tra i primi produttori mondiali di componenti per cucine e apparecchi domestici per la cottura a gas.

La produzione si articola su quattro linee principali: rubinetti, termostati e bruciatori per apparecchi per la cottura a gas e cerniere per forni, lavatrici e lavastoviglie.

Il know-how tecnologico, la flessibilità produttiva e la capacità di offrire una vasta gamma di componenti - progettati anche in base alle necessità delle singole case produttrici di cucine, di piani e di forni da incasso, e in linea con le caratteristiche specifiche dei diversi mercati di riferimento - rappresentano fondamentali punti di forza di SABAF in un settore a forte specializzazione, nel quale la domanda è in continua evoluzione e sempre più orientata verso prodotti che garantiscono assoluta affidabilità e sicurezza.

Il Gruppo Sabaf impiega circa 700 dipendenti ed è attivo con la Capogruppo SABAF S.p.A. e con le controllate Faringosi Hinges, leader nella produzione di cerniere per forni e lavastoviglie, e Sabaf do Brasil, attiva nella produzione di bruciatori per il mercato sudamericano.

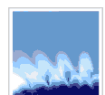


SABAF S.p.A • Via dei Carpini, 1 • 25035 Ospitaletto (Brescia) • Italia
Tel. + 39 030 6843001 • Fax + 39 030 6848249 • Capitale Sociale € 11.533.450 i.v.



Situazione Patrimoniale-Finanziaria Consolidata

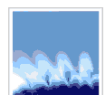
	31.03.2010	31.12.2009	31.03.2009
(in migliaia di euro)			
ATTIVO			
ATTIVITA' NON CORRENTI			
Immobilizzazioni materiali	76.762	76.932	77.829
Investimenti immobiliari	8.481	8.734	8.445
Attività immateriali	10.671	10.692	10.524
Partecipazioni	1.220	1.220	934
Crediti non correnti	142	226	129
Imposte anticipate	1.511	1.234	1.348
Totale attività non correnti	98.787	99.038	99.209
ATTIVITA' CORRENTI			
Rimanenze	25.421	21.447	22.196
Crediti commerciali	38.264	40.568	31.733
Crediti per imposte	1.783	2.485	2.347
Altri crediti correnti	1.781	599	3.152
Disponibilità liquide e mezzi equivalenti	14.059	9.154	8.885
Totale attività correnti	81.308	74.253	68.313
Attività non correnti disponibili per la vendita	0	0	758
TOTALE ATTIVO	180.095	173.291	168.280
PATRIMONIO NETTO E PASSIVO			
PATRIMONIO NETTO			
Capitale sociale	11.533	11.533	11.533
Utili accumulati, Altre riserve	98.075	86.017	92.293
Utile dell'esercizio	4.518	11.583	(313)
Totale quota di pertinenza della Capogruppo	<i>114.126</i>	<i>109.133</i>	<i>103.513</i>
Interessi di Minoranza	0	0	0
Totale patrimonio netto	114.126	109.133	103.513
PASSIVITA' NON CORRENTI			
Finanziamenti	21.022	22.270	26.820
TFR e fondi di quiescenza	2.870	2.916	2.988
Fondi per rischi e oneri	781	779	1.139
Imposte differite	274	240	2.912
Totale passività non correnti	24.947	26.205	33.859
PASSIVITA' CORRENTI			
Finanziamenti	5.903	6.041	7.185
Altre passività finanziarie	82	4	296
Debiti commerciali	26.543	24.844	16.116
Debiti per imposte	1.903	1.445	2.182
Altri debiti	6.591	5.619	5.129
Totale passività correnti	41.022	37.953	30.908
TOTALE PASSIVO E PATRIMONIO NETTO	180.095	173.291	168.280



Conto Economico Consolidato

(in migliaia di euro)

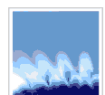
	I TRIMESTRE 2010		I TRIMESTRE 2009		12 MESI 2009	
COMPONENTI ECONOMICHE						
RICAVI E PROVENTI OPERATIVI						
Ricavi	35.549	100,0%	26.029	100,0%	127.088	100,0%
Altri proventi	884	2,5%	394	1,5%	2.919	2,3%
Totale ricavi e proventi operativi	36.433	102,5%	26.423	101,5%	130.007	102,3%
COSTI OPERATIVI						
Acquisti di materiali	(14.867)	-41,8%	(6.684)	-25,7%	(40.833)	-32,1%
Variazione delle rimanenze	4.080	11,5%	(5.752)	-22,1%	(6.852)	-5,4%
Servizi	(7.753)	-21,8%	(5.008)	-19,2%	(26.654)	-21,0%
Costi del personale	(8.118)	-22,8%	(5.768)	-22,2%	(26.438)	-20,8%
Altri costi operativi	(420)	-1,2%	(395)	-1,5%	(1.647)	-1,3%
Costi per lavori interni capitalizzati	204	0,6%	332	1,3%	935	0,7%
Totale costi operativi	(26.874)	-75,6%	(23.275)	-89,4%	(101.489)	-79,9%
RISULTATO OPERATIVO ANTE AMMORTAMENTI, PLUS/MINUSVALENZE, SVALUTAZIONI/RIPRISTINI DI ATTIVITA' NON CORRENTI (EBITDA)						
	9.559	26,9%	3.148	12,1%	28.518	22,4%
Ammortamenti	(2.958)	-8,3%	(2.964)	-11,4%	(12.295)	-9,7%
Plusvalenze/Minusvalenze da realizzo di attività non correnti	20	0,1%	0	0,0%	(5)	0,0%
Svalutazioni/Ripristini di valore di attività non correnti	0	0,0%	0	0,0%	0	0,0%
RISULTATO OPERATIVO (EBIT)	6.621	18,6%	184	0,7%	16.218	12,8%
Proventi finanziari	42	0,1%	52	0,2%	207	0,2%
Oneri finanziari	(218)	-0,6%	(429)	-1,6%	(1.544)	-1,2%
Utili e perdite su cambi	42	0,1%	(151)	-0,6%	(333)	-0,3%
Utili e perdite da partecipazioni			0		0	
RISULTATO PRIMA DELLE IMPOSTE	6.487	18,2%	(344)	-1,3%	14.548	11,4%
Imposte sul reddito	(1.969)	-5,5%	31	0,1%	(2.965)	-2,3%
Quota di pertinenza di terzi	0	0,0%	0	0,0%	0	0,0%
UTILE DEL PERIODO	4.518	12,7%	(313)	-1,2%	11.583	9,1%



Rendiconto Finanziario Consolidato

(in migliaia di euro)

	I TRIMESTRE 2010	I TRIMESTRE 2009	ESERCIZIO 2009
Disponibilità liquide e mezzi equivalenti di inizio periodo	9.154	11.229	11.229
Risultato netto di periodo	4.518	(313)	11.583
Rettifiche per:			
- Ammortamenti del periodo	2.958	2.964	12.295
- Plusvalenze realizzate	(20)	0	5
- Proventi e oneri finanziari	176	377	1.337
- Imposte sul reddito	1.969	(31)	2.965
Variazione TFR	(46)	(19)	(91)
Variazione fondi rischi	2	93	(267)
<i>Variazione crediti commerciali</i>	<i>2.304</i>	<i>10.345</i>	<i>1.510</i>
<i>Variazione delle rimanenze</i>	<i>(3.974)</i>	<i>5.697</i>	<i>6.446</i>
<i>Variazione dei debiti commerciali</i>	<i>1.699</i>	<i>(9.101)</i>	<i>(373)</i>
Variazione del capitale circolante netto	29	6.941	7.583
Variazione altri crediti e debiti, imposte differite	(1.013)	(1.032)	2.147
Pagamento imposte	(142)	(56)	(6.718)
Pagamento oneri finanziari	(218)	(429)	(1.544)
Incasso proventi finanziari	42	52	207
Flussi finanziari generati dall'attività operativa	8.255	8.547	29.502
Investimenti netti	(2.204)	(4.872)	(11.864)
Rimborso finanziamenti	(1.386)	(13.116)	(18.982)
Nuovi finanziamenti	0	6.653	6.533
Acquisto azioni proprie	0	0	(261)
Pagamento di dividendi	0	0	(8.050)
Flussi finanziari generati dall'attività finanziaria	(1.386)	(6.463)	(20.760)
Differenze cambi di traduzione	240	444	1.047
Disponibilità liquide e mezzi equivalenti di fine periodo	14.059	8.885	9.154
Indebitamento finanziario corrente	5.985	7.481	6.045
Indebitamento finanziario non corrente	21.022	26.820	22.270
Indebitamento finanziario netto	12.948	25.416	19.161



Posizione finanziaria netta consolidata

<i>(in migliaia di euro)</i>	31.03.2010	31.12.2009	31.03.2009
A. Cassa	14	14	14
B. Saldo attivi di c/c bancari non vincolati	12.293	7.123	7.965
C. Altre disponibilità liquide	1.752	2.017	906
D. Liquidità (A+B+C)	14.059	9.154	8.885
E. Debiti bancari correnti	0	177	1.698
F. Parte corrente dell'indebitamento non corrente	5.903	5.864	5.487
G. Altri debiti finanziari correnti	82	4	296
H. Indebitamento finanziario corrente (E+F+G)	5.985	6.045	7.481
I. Indebitamento finanziario corrente netto (H-D)	(8.074)	(3.109)	(1.404)
J. Debiti bancari non correnti	15.906	16.845	20.463
K. Altri debiti finanziari non correnti	5.116	5.425	6.357
L. Indebitamento finanziario non corrente (J+K)	21.022	22.270	26.820
M. Indebitamento finanziario netto (L+I)	12.948	19.161	25.416

